

STUDENTERSAMFUNDETS
RETSHJÆLP
FOR UBEMIDLEDE
—
1885—1910.

Retshjælpen

Københavns
Retshjælp


STUDENTERSAMFUNDETS
RETSHJÆLP FOR UBEMIDLEDE
—
60. AARSBERETNING
1954—55

STUDENTERSAMFUNDETS
RETSHJÆLP
FOR UBEMIDLEDE
75-76. årsberetning *
1959-60/1960-61



*Med en læst over
lang tiden stiftet
over alle partier.*
RIANGO LUN

RETSHJÆLPEN
1885-1985



Retshjælpen - Køb

Årsberetning
2010



Retshjælpen

Københavns Retshjælp

Stormgade 20, 1. sal
1585 København V

Åbent mandag – torsdag kl. 19 – 21
Fredag kl. 19 - 20

Beretning for Jubilæumsåret 2010

RETSHJÆLPENS FORMÅL

Københavns Retshjælp er grundlagt i 1885 og fejrede således i 2010 sit 125 års jubilæum. Retshjælpens formål har grundlæggende ikke ændret sig. Institutionens oprindelige navn var ”**Studentersamfundets Retshjælp for Ubemidlede**”. Trods navneskifte i 1979 er det fortsat Retshjælpens formål at tilbyde juridisk bistand til personer, der ikke kan betale for sådan bistand på normale vilkår.

Omslagets forside viser de jubilæumsberetninger, der er udgivet med 25 års mellemrum siden grundlæggelsen.

RETSHJÆLPENS STRUKTUR

Retshjælpen er organiseret som en forening med en generalforsamling, kaldet ”fællesmødet”, på hvilket alle juridiske medarbejdere, der har arbejdet i Retshjælpen i 12 måneder forinden, har stemmeret. Der vælges en bestyrelse på 6 medlemmer, der kan suppleres af op til 3 yderligere medlemmer efter bestyrelsens egen bestemmelse. Den nuværende bestyrelse omfatter 8 medlemmer.

Retshjælpens administrative ledelse varetages af kontorchefen.

Sagsbehandlingen ledes af to fuldmægtige på hver aften, hvor Retshjælpen har åben. Fuldmægtigene, der alle er rutinerede jurister, gennemser og overrefererer de skrivelser og dokumenter, som udfærdiges af de øvrige juridiske medarbejdere.



Retshjælpens fuldmægtige er overfor klienter og deres modparter garanter for det juridiske arbejde i Retshjælpen.

Den væsentligste arbejdsbyrde bæres af de ca. 110 frivillige, ulønnede medarbejdere, ca. halvdelen færdiguddannede og ca. halvdelen studerende, der møder en aften om ugen ca. kl. 19, og arbejder til alle klienter er ekspederet. Dette kan undertiden vare til kl. 22:30 -23.

Retshjælpen kan til stadighed glæde sig over, at institutionen anses for en attraktiv arbejdsplads blandt yngre kandidater og studerende. Der er således, til trods for den manglende aflønning, en så stor søgning, at det har været nødvendigt at føre en venteliste over interesserede.



Frivillige, ulønnede jurister forbereder aftenens rådgivning.

DEN FAGLIGE STANDARD

Det er naturligvis vigtigt, at den rådgivning, der ydes i Retshjælpen er på niveau med anden professionel rådgivning. Retshjælpen tilstræber at medarbejderne fagligt er rustet til at yde fuldt tilfredsstillende rådgivning på de retsområder, som klienterne retter henvendelse om. I den forbindelse anvendes en stor del af de midler, institutionen har til rådighed, til afholdelse af kurser og indkøb af faglitteratur.

I 2010 har der således bl.a. været afholdt kurser i reglerne om forældelse samt om samarbejdet med de relevante myndigheder i skilsmisse og forældremyndighedssager.

HVEM KAN FÅ HJÆLP

Betingelserne for at få gratis juridisk bistand i Retshjælpen er, at klienten ikke har en årsindtægt, der overstiger de beløbsgrænser, der normalt gælder for bevilling af fri proces. Der er derudover en række sagstyper, som Retshjælpen ikke yder bistand til. Det gælder således erhvervsager for aktivt erhvervsdrivende, sager om køb og salg af fast ejendom, straffesager, sager om køb og salg af andelsboliger samt sager om freds – og æreskrænkelser.

Som det vil fremgå af denne beretning, er arbejdsområdet for Retshjælpen overvejende visse privatretlige forhold såsom lejeret og familieretlige tvister, forbrugersager herunder inkasso, samt desuden i vidt omfang sager vedrørende udlændingeloven og dertil relaterede områder.

Grænserne for fri proces var i 2010 en bruttoindtægt, der for enlige ikke måtte overstige 275.000 kr., og for par 350.000 kr. Der tillægges yderligere 48.000 kr. for hvert barn under 18 år, som ansøgeren forsøger. For 2011 er grænserne ændret til henholdsvis kr. 280.000, 356.000 og 49.000 kr.

HVORDAN FÅR MAN HJÆLP I KØBENHAVNS RETSHJÆLP?

Retshjælpen er åben for personlig henvendelse på alle hverdagsaftener. Mandag – torsdag er åbningstiden fra kl.19-21 og fredag kl. 19-20. Lokalerne åbnes kl. 18:30 og klienter kan således få et ekspeditionsnummer fra dette tidspunkt. Sagsbehandlingen påbegyndes normalt kl.19.

På enkelte aftener lukkes Retshjælpen tidligt, eksempelvis ved afholdelse af interne kurser.

I åbningstiden kan Retshjælpen kontaktes på **33 11 06 78**. Der findes endvidere en hjemmeside med oplysninger, www.retshjaelpen.dk.

Retshjælpen holder lukket når der er valg, samt onsdag før Skærtorsdag, fredag efter Kristi Himmelfartsdag, 1. maj, Grundlovsdag, Sankt Hans Aften og mellem Jul og Nytår.

STATISTISK OVERSIGT OVER RETSHJÆLPENS VIRKSOMHED I 2010.

I løbet af 241 åbningsdage er der i Retshjælpen mødt i alt 9413 rådssøgende, hvoraf godt halvdelen var nye. 5704 rådssøgende rettede telefonisk henvendelse i åbningstiden; dette tal dækker såvel nye henvendelser som henvendelser i verserende sager. Desuden er modtaget 6638 breve, og Retshjælpen har selv afsendt 12.749 breve; begge dele dækker såvel korrespondance med rådssøgende som med modparter. Et stort antal ulønnede jurister og jurastuderende har i årets løb leveret en samlet indsats med i alt 4707 ”m/k-mødeaftener”.

Ugens 5 åbningsaftener har hver sit hold af fuldmægtige. De frivillige jurister er fordelt med 2 på hvert af Retshjælpens 12 rådgivningskontorer, og de rådssøgende forbliver tilknyttet den ugedag og det kontor som de første gang møder på, således at deres sager så vidt muligt behandles af de samme rådgivere fra start til slut. Af optællinger ses, at hvert rådgiverhold i 2010 gennemsnitligt åbnede ca. 60 sager og at man året igennem havde ca. 16 under behandling samtidig. Et betydeligt antal af henvendelserne til Retshjælpen kan afsluttes med rådgivning samme dag. Men et stort antal sager kræver behandling over længere tid – enkelte i helt op til 5 år. Og nogle må henvises til en af Retshjælpens 3 faste advokater. I 2010 var der tale om i alt 118 sager, der krævede iværksættelse af egentlige retsskridt ved advokat; dette er en stigning på 28% i forhold til sidste år.

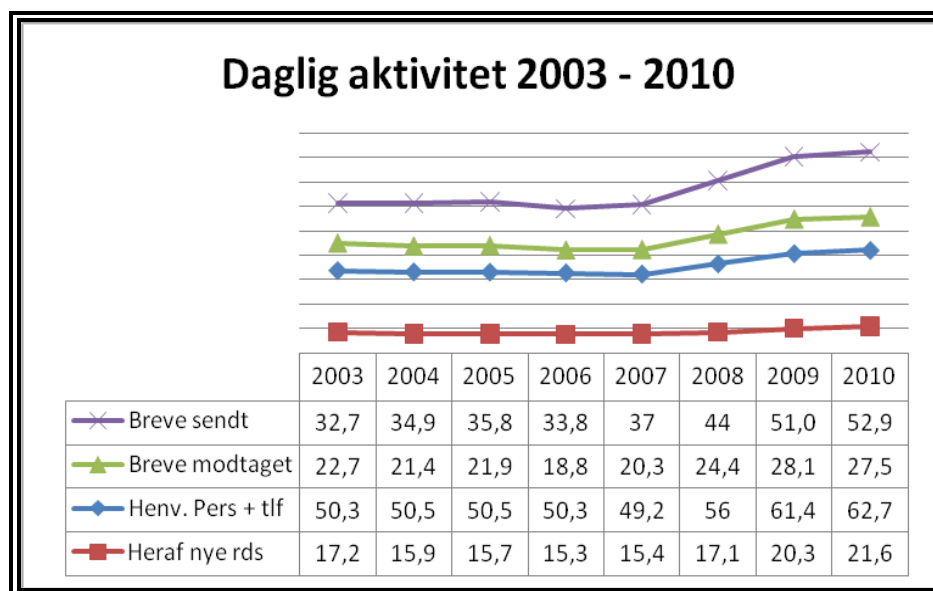
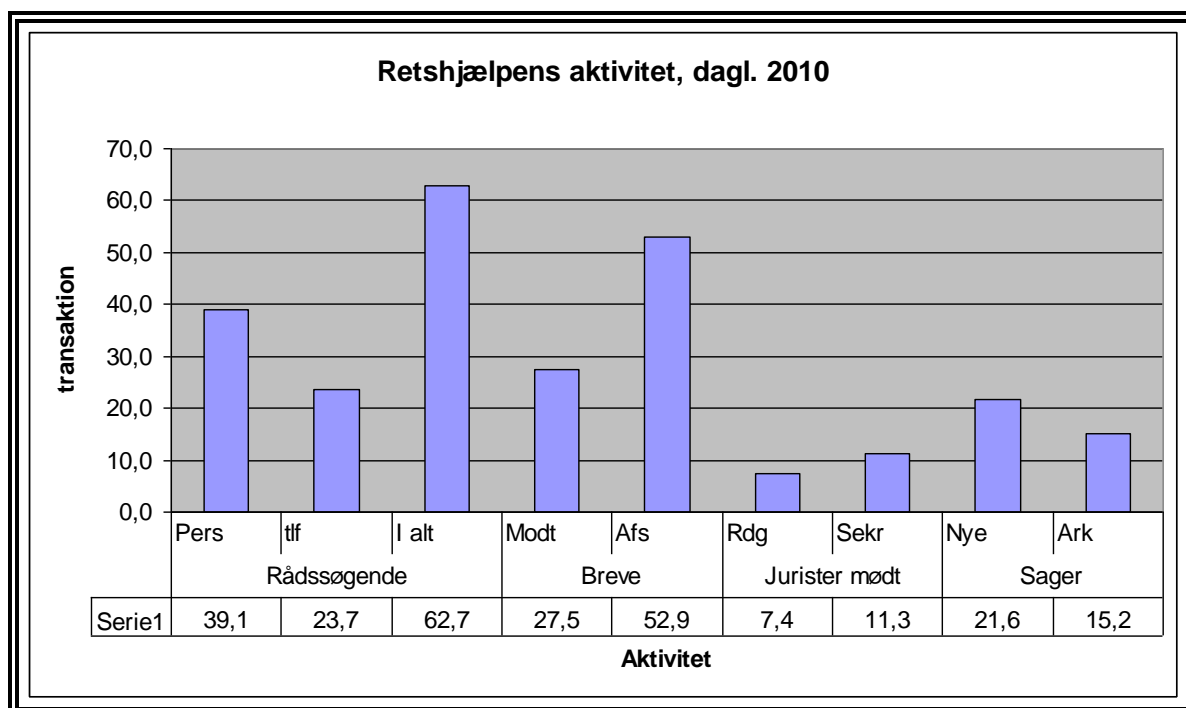
Retshjælpens registrering giver ikke mulighed for statistisk behandling af sagernes kompleksitet, men da knap halvdelen af de fremmødte er gengangere og stikprøver viser adskillige postale bevægelser i et stort antal af sagerne er det et rimeligt skøn, at mindst halvdelen af sagerne hører til i retshjælpsbekendtgørelsens gruppe 2.

Retshjælpens rådgivning er principielt baseret på personlig fremmøde, og det har hidtil været muligt at betjene alle fremmødte rådssøgende samme aften de henvender sig, selvom der undertiden er en betydelig ventetid. Retshjælpen har kvalificerede rådgivere til at bemande flere rådgivningskontorer, og man undersøger i øjeblikket muligheden for at få yderligere kontorer stillet til rådighed i Stormgade 20.



Rådssøgende i det ene af Retshjælpens venteværelser.

Gennemsnitlig daglige aktivitet i Retshjælpen i 2010



Af den grafiske fremstilling ses, at der fra 2007 har været en betydelig aktivitetsstigning. Denne tendens er mindsket i 2010, men der er fortsat tale om en stigning.

HVILKE SAGER BEHANDLES I RETSHJÆLPEN?

Retshjælpen har i 2010 åbnet i alt 3672 sager, hvilket er en stigning på 8% i forhold til det foregående år.

Statistisk fordeler sagerne sig som det ses af tabel og diagram:

Sagstype	Sager i % af alle registrerede sager							
	2003	2004	2005	2006	2007	2008	2009	2010
Ikke tildelt				2,3	2,4	2,9	4,2	4,7
Forældremyndighed/samkvem	3,9	2,9	3,0	3,3	3,3	3,1	3,0	3,2
Faderskabssager	0,5	0,2	0,3	0,4	0,2	0,3	0,2	0,2
Separation og skilsmisse	5,7	5,4	4,8	3,9	5,2	4	4,6	4,7
Underholdsbidrag	0,2	0,4	0,3	0,3	0,4	0,3	0,5	0,4
Ægtepagt	1,0	0,7	0,8	0,3	0,6	0,5	0,7	0,5
Testamente	3,8	3,2	3,0	2,9	2,4	2,4	2,0	2,3
Bodeling, arve- og skifteforh.	3,5	3,3	4,1	4,3	3,4	3,2	3,1	2,7
Andre familieretlige sager	1,8	1,5	2,0	1,8	2,1	2,1	2,3	2,1
Familieretlige sager i alt	22,0	17,6	18,3	19,5	20,0	18,8	20,6	20,8
Afbetaling	1,2	1,1	1,8	1,7	1,2	1,4	1,5	1,1
Øvr. kontraktsforhold/Inkasso	14,4	12,9	13,4	14,5	13,8	12,5	11,5	10,8
Forsikringsforhold	3,2	2,8	3,1	2,2	1,9	2,3	2,0	2,5
Husleje- og boligsager	21,5	21,5	24,0	22,5	21,3	19,9	20,5	20,8
Funktionærsager				2,4	2,5	2,4	2,6	2,5
Andre ansættelsesforhold	5,2	5,4	6,1	4,9	4,2	5,4	5,3	5
Feriespørgsmål				0,3	0,2	0,3	0,3	0,5
Erstatning u.f. kontrakt	3,5	3,3	3,5	4,4	6,0	4,9	4,4	4,3
Gældssanering	1,8	1,4	2,0	1,6	1,7	2,1	2,3	1,8
Andre civilretlige sager	4,2	3,6	4,0	4,5	4,8	5,3	4,9	5,2
Civilretlige sager i alt	55,0	52,0	57,9	58,9	57,6	56,5	55,3	54,5
Patientklage	1,0	0,7	0,7	0,9	1,0	1,0	1,2	1,1
Skattesager	1,9	1,1	1,1	0,9	1,1	0,8	0,8	1,3
Sociallovgivning	7,6	6,9	6,7	5,9	7,8	9,6	8,6	8
Opholdstilladelser/indfødsret	9,4	8,3	7,5	8,4	7,1	8,1	6,9	8,4
Straffesager				2,0	1,8	1,6	1,5	1,7
Andre offentlige sager	5,6	4,5	6,1	3,5	3,3	3,5	4,9	4,2
Offentretlige sager i alt	25,5	21,5	22,1	21,6	22,1	24,6	23,9	24,7

Fordeling af sagstyper 2010



Rets hjælpen har åbent i Stormgade 20, 1 sal, mandag til torsdag 1830-21, fredag 1830 – 20.



[

RETSHJÆLPENS 125 ÅRS JUBILÆUM



Som nævnt ovenfor har Retshjælpen i 2010 eksisteret i 125 år. Københavns Kommune, der altid har støttet Retshjælpens virksomhed, viste sin anerkendelse ved at invitere alle retshjælpens medarbejdere og talrige tidligere medarbejdere til en storslået reception på Rådhuset. Overborgmester Frank Jensen takkede Retshjælpen for indsatsen i de forløbne 125 år og fremhævede vigtigheden af frivilligt arbejde.

Overborgmester Frank Jensen og formanden for retshjælpens bestyrelse, Professor, dr. jur. Eva Smith, ved modtagelsen på Københavns Rådhus



Retshjælpens medarbejdere til modtagelsen på Københavns Rådhus

Takket være støtte fra en række fonde og legater var Retshjælpen yderligere i stand til at markere jubilæet ved udgivelse af et festskrift og afholdelse af en middag for medarbejderne og vigtige samarbejdspartnere. Retshjælpen fulgte dermed traditionen fra tidligere jubilæer i institutionens historie.

Retshjælpen takker Margot og Thorvald Dreyers Fond, Nordeafonden, Frantz Hofmanns Mindelegat, Knud Højgaards Fond, Tømmerhandler Johannes Fogs Fond og Marie og M. B. Richters Fond for velvillig støtte i denne forbindelse.

ANDRE FORHOLD

Det af bestyrelsesformanden etablerede samarbejde med marokkanske jurister er fortsat og der har således også i 2010 været besøg i Retshjælpen af en marokkansk delegation.

Kontorchefen har som Retshjælpens repræsentant deltaget i en arbejdsgruppe med deltagelse af Finansrådet og Finansforbundet om gældsrådgivning. Kontorchefen har endvidere været indkaldt til møde af Retsplejerådet, med henblik på at drøfte, om de seneste reformer på retshjælpsområdet, samt det hermed beslægtede spørgsmål om småsagsprocessen, har fungeret efter hensigten.

Forbrugerrådets Gældsrådgivning har i 2010 som forudsat påbegyndt sit arbejde og benytter som omtalt i beretningen for 2009 Retshjælpens lokaler, hvilket er godkendt af Københavns Kommune som udlejer.

BEMÆRKESESVÆRDIGE SAGER

Retshjælpen har repræsenteret en souschef på en servicestation, der i forbindelse med graviditet blev degraderet til ufaglært salgsassistent. Med Retshjælpens bistand blev sagen indbragt for Ligebehandlingsnævnet, og Retshjælpens klient blev tildelt en godtgørelse på 215.000 kr. Sagen gav anledning til en del medieomtale.

En mand, der var pålagt bidrag til sine tre børn, der havde bopæl hos mandens tidligere hustru, valgte at udbetale bidragene kontant. Skattevæsenet nægtede fradrag, da man krævede kontoudskrifter med tydelig angivelse af bidragsmodtager som dokumentation. Med Retshjælpens bistand blev sagen indbragt for Skatteankenævnet, der gav Retshjælpens klient medhold. Klienten fik således godkendt fradrag for 34.200 kr.

RETSHJÆLPENS AKTIVITETER UDEN FOR KONTORET

Retshjælpen har fortsat den såkaldte ”ambulancetjeneste”, der har eksisteret i en længere årrække. Denne gør det muligt for klienter, der ikke fysisk er i stand til at møde op i Retshjælpen, at få bistand ved hjemmebesøg af en af Retshjælpens medarbejdere. Aktiviteten i ”ambulancetjenesten” har været stigende.

RETSHJÆLPENS ØKONOMI

Retshjælpen modtager hvert år driftstilskud fra Civilstyrelsen, der er en myndighed under Justitsministeriet. Styrelsen har bl.a. til opgave at forvalte de midler, der af Folketinget bevilges til retshjælpskontorer, advokatvagter m.v. Herudover modtager Retshjælpen normalt betydelig støtte fra Justitsministeriets andel af Landbrugslotteriets overskud og fra Varelotteriet. Disse beløb gør det tilsammen muligt for Retshjælpen at aflønne et fåtal af ledende medarbejdere samt kontorpersonale og at afholde kurser og indkøbe faglitteratur i rimeligt omfang. Desuden understøtter Københavns Kommune væsentligt Retshjælpens virksomhed ved fortsat at stille de centralt beliggende lokaler i Stormgade 20 til Retshjælpens rådighed for en husleje, der alene er nominel.

RETSHJÆLPENS LEDELSE

På fællesmødet den 18. februar 2010 valgtes følgende bestyrelse: Professor, dr. jur. Eva Smith (formand), samt følgende 5 medarbejdervalgte bestyrelsesmedlemmer: Advokatfuldmægtig Marie-Louise Ehmer, advokat Gitte Leth-Thomsen, cand jur Jonas L. Madsen, advokatfuldmægtig Christian Widding og dommerfuldmægtig Karen Lund Petersen. Endvidere er af bestyrelsen selv i medfør af vedtægternes § 5, pkt.3, valgt advokat Hellen Thorup og præsidenten for Københavns Byret, Søren Axelsen. I den sidste del af beretningsperioden har forskningsassistent, cand. jur. Sophia Tarrow fungeret som suppleant for Jonas L. Madsen, der har været på studieophold i udlandet.

Revisionen varetages uændret af Deloitte, samt de to kritiske revisorer advokat Asger Larsen og dommer Torben Hvid.

KØBENHAVN, februar 2011

BESTYRELSEN FOR KØBENHAVNS RETSHJÆLP

Eva Smith, formand	Marie-Louise Ehmer	Gitte Leth-Thomsen
Karen Lund Petersen	Jonas L. Madsen	Christian Widding
Hellen Thorup		Søren Axelsen



Retshjælpens bestyrelse 2010 (dommerfuldmægtig Karen Lund Petersen var fraværende).