

RETSHJÆLPEN
KØBENHAVNS RETSHJÆLP
GRUNDLAGT 1885



Retsbureauets kontorer ligger på første- og anden salen i Københavns Kommunes ejendom på hjørnet af H.C. Andersens Boulevard og Stormgade.

BERETNING

2013

Retshjælpen

Københavns Retshjælp

Stormgade 20, 1. sal
1585 København V

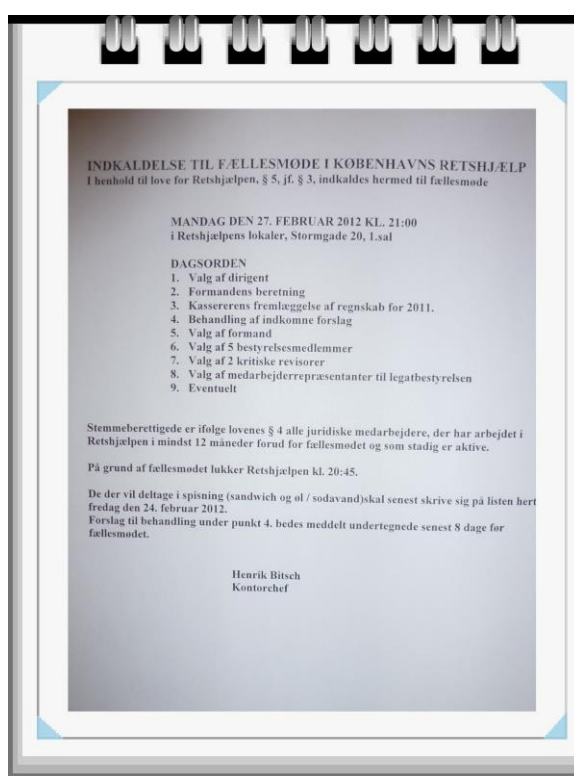
Åbent mandag – torsdag kl. 19 – 21
Fredag kl. 19 - 20

RETSHJÆLPENS FORMÅL

Københavns Retshjælp er grundlagt i 1885 og fejrede således i 2010 sit 125 års jubilæum. Retshjælpens formål har grundlæggende ikke ændret sig. Institutionens oprindelige navn var ”**Studentersamfundets Retshjælp for Ubemidlede**”. Trods navneskifte i 1979 er det fortsat Retshjælpens formål at tilbyde juridisk bistand til personer, der ikke kan betale for sådan bistand på normale vilkår.

RETSHJÆLPENS STRUKTUR

Retshjælpen er organiseret som en forening med en generalforsamling, kaldet ”fællesmødet”, på hvilket alle juridiske medarbejdere, der har arbejdet i Retshjælpen i 12 måneder forinden, har stemmeret. Der vælges en bestyrelse på 6 medlemmer, der kan suppleres af op til 3 yderligere medlemmer efter bestyrelsens egen bestemmelse. Den nuværende bestyrelse omfatter 9 medlemmer. Retshjælpens administrative ledelse varetages af kontorchefen.



Sagsbehandlingen ledes af to fuldmægtige på hver aften, hvor Retshjælpen har åben. Fuldmægtigene, der alle er rutinerede jurister, gennemser og overrefererer de skrivelser og dokumenter, som udfærdiges af de øvrige juridiske medarbejdere.

Den væsentligste arbejdsbyrde bæres af de mange frivillige, ulønnede medarbejdere, ca. halvdelen færdiguddannede jurister og ca. halvdelen studerende, der møder en aften om ugen omkring kl. 18:30-19, og arbejder til alle klienter er ekspederet. Dette kan undertiden være til kl. 22:30 - 23.

Retshjælpen kan til stadighed glæde sig over, at institutionen anses for en attraktiv arbejdsplads blandt yngre kandidater og studerende, til trods for, at arbejdet ikke er lønnet og finder sted om aftenen. Der er således fortsat stor tilstrømning af interesserede yngre jurister. Da Retshjælpen i 2013 har kunnet udvide sine lokaler med tre nye kontorer, er der blevet mulighed for at antage væsentlig flere af de interesserede. Det bidrager formentlig til interessen for arbejdet, at der oftest er et godt kammeratskab mellem medarbejderne på de enkelte aftener, og at mange derfor ser frem til at mødes i Retshjælpen den ene aften om ugen.

HVEM KAN FÅ HJÆLP

Betingelserne for at få gratis juridisk bistand i Retshjælpen er som udgangspunkt, at klienten ikke har en årsindtægt, der overstiger de beløbsgrænser, der gælder for ansøgning om fri proces. Bekendtgørelsen om offentlig retshjælp fra 2006 inddeler retshjælp i tre trin efter sagens og retshjælpens omfang og fastslår, at alle borgere principielt har ret til helt grundlæggende mundtlig rådgivning (trin 1). De områder, hvor Retshjælpen kun yder begrænset rådgivning, er følgende

- Hvor den råde søgende er erhvervsdrivende og spørgsmålet er af overvejende erhvervsmæssig karakter.
- Hvor den pågældende er sigtet eller tiltalt i en offentlig straffesag
- Hvis der er tale om en injuriersag.

Som det vil fremgå af denne beretning, er arbejdsområdet for Retshjælpen overvejende visse privatretlige forhold såsom lejeret og familieretlige tvister, samt desuden i vidt omfang sager vedrørende udlændingeloven og dertil relaterede områder.

Grænserne for fri proces var i 2013 en bruttoindtægt, der for enlige ikke måtte overstige 294.000 kr., for par 374.000 kr. Der tillagdes yderligere 51.000 kr. for hvert barn under 18 år, som ansøgeren forsøger. For 2014 er grænserne ændret til henholdsvis kr. 299.000, 380.000 og 52.000.

HVORDAN FÅR MAN RETSHJÆLP?

Retshjælpen er åben for personlig henvendelse på alle hverdagsaftener. Mandag – torsdag er åbningstiden fra kl.19-21 og fredag kl. 19-20. Lokalerne åbnes kl. 18:30 og klienter kan således få et ekspeditionsnummer fra dette tidspunkt. Sagsbehandlingen påbegyndes normalt kl.19. På enkelte aftener lukkes Retshjælpen tidligt, eksempelvis ved afholdelse af interne kurser.

Retshjælpen holder lukket når der er valg, samt onsdag før Skærtorsdag, fredag efter Kristi Himmelfartsdag, 1. maj, Grundlovsdag, Sankt Hans Aften og mellem Jul og Nytår.

I åbningstiden kan Retshjælpen kontaktes på **33 11 06 78**. Der findes endvidere en hjemmeside med oplysninger, www.retshjaelpen.dk

RETSHJÆLPENS VIRKSOMHED I 2013.

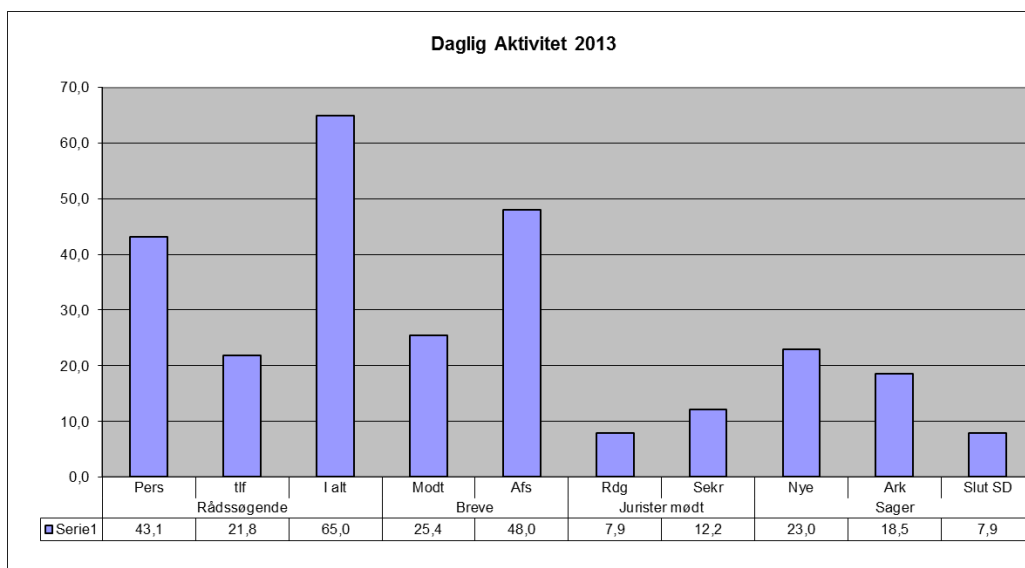
I løbet af 242 åbningdage er der i Retshjælpen mødt i alt 10.436 råde søgende, hvoraf godt halvdelen var nye. 5266 henvendte sig telefonisk i åbningstiden for at få juridisk rådgivning; disse tal dækker såvel nye henvendelser som henvendelser i verserende sager. Desuden er modtaget 6158 breve, og Retshjælpen har selv afsendt 11. 614 breve; begge dele dækker såvel korrespondance med råde søgende som med modparter. Ved årets begyndelse var i alt tilknyttet 146 ulønnede jurister og jurastuderende tilknyttet Retshjælpen. Ved årets udgang var antallet øget til 180, der i årets løb har leveret en samlet indsats på i alt 4862 ”mødeaftener”.

Retshjælpens ”ambulancetjeneste”, der efter anmodning besøger råde søgende, der af helbredsmæssige grunde ikke selv kan komme i Retshjælpen, har i 2013 haft 10 nye råde søgende, og der i alt aflagt 10 hjemmebesøg.

Et betydeligt antal af henvendelserne til Retshjælpen kan afsluttes med rådgivning samme dag. Men et stort antal sager kræver behandling over længere tid – enkelte i helt op til 5 år. Og nogle må henvises til en af Retshjælpens 3 faste advokater. I 2013 var der tale om i alt 63 sager, som vurderedes at kunne kræve iværksættelse af egentlige retsskridt ved advokat; hvilket er noget færre end sidste år. Hertil kommer 24 sager, der i henhold til den reglerne om småsager kunne anlægges ved domstolene uden medvirken af advokater.

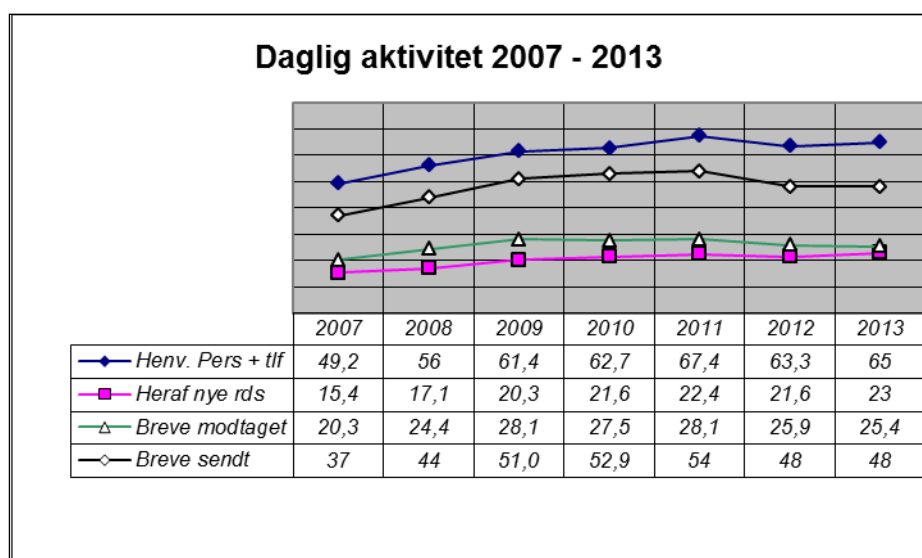
Retshjælpens registrering giver ikke mulighed for statistisk behandling af sagernes kompleksitet, men en registrering i andet halvår viser, at knap en tredjedel af de åbnede sager afsluttes samme aften, skønnes at mindst halvdelen af sagerne hører til på retshjælpsbekendtgørelsens trin 2.

AKTIVITETER I GENNEMSNIET PR. ÅBNINGSAFTEN.



UDVIKLING OVER DE SENERE ÅR

En stigning af aktiviteten i perioden 2007 – 2011 var i 2012 blevet afløst af et mindre fald, der er udlignet i 2013. En nærmere analyse af det forløbne års aktivitetsstigning viser, at den er sket i årets sidste kvartal, hvor den øgede søgning utvivlsomt kan tilskrives Tv-udsendelserne om retshjælp, samt at Retshjælpen har kunnet tage 3 nye rådgivningsværelser i brug.

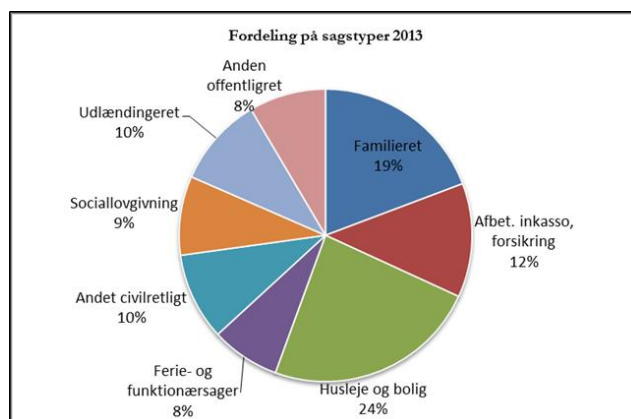


HVILKE SAGER BEHANDLES I RETSHJÆLPEN?

Retshjælpen har i 2013 åbnet i alt 3729 sager, hvilket er en stigning på 18 % i forhold til foregående år.

| Sagstype | Sager i % af alle registrerede | | | | | | | Antal sager i alt | | | | | | |
|-----------------------------------|--------------------------------|-------------|-------------|-------------|-------------|-------------|-------------|-------------------|-------------|-------------|-------------|-------------|-------------|-------------|
| | 2007 | 2008 | 2009 | 2010 | 2011 | 2012 | 2013 | 2007 | 2008 | 2009 | 2010 | 2011 | 2012 | 2013 |
| Ikke tildelt | 2,4 | 2,9 | 4,2 | 4,7 | 3,4 | 2,7 | 2,9 | 75 | 99 | 142 | 172 | 130 | 100 | 127 |
| Forældremyndighed/samkvem | 3,3 | 3,1 | 3,0 | 3,2 | 2,5 | 2,6 | 3,1 | 101 | 106 | 100 | 116 | 98 | 96 | 136 |
| Faderskabssager | 0,2 | 0,3 | 0,2 | 0,2 | 0,4 | 0,2 | 0,2 | 7 | 11 | 7 | 6 | 14 | 7 | 9 |
| Separation og skilsmisse | 5,2 | 4,0 | 4,6 | 4,7 | 3,9 | 5,1 | 4,7 | 162 | 137 | 155 | 173 | 149 | 190 | 206 |
| Underholdsbidrag | 0,4 | 0,3 | 0,5 | 0,4 | 0,4 | 0,6 | 0,3 | 12 | 11 | 16 | 14 | 14 | 21 | 15 |
| Ægtepagt | 0,6 | 0,5 | 0,7 | 0,5 | 0,5 | 0,5 | 0,3 | 20 | 17 | 25 | 18 | 19 | 18 | 15 |
| Testamente | 2,4 | 2,4 | 2,0 | 2,3 | 2,3 | 1,5 | 1,6 | 76 | 81 | 67 | 83 | 87 | 55 | 71 |
| Bodeling, arve- og skifteforh. | 3,4 | 3,2 | 3,1 | 2,7 | 3,1 | 3,8 | 3,4 | 106 | 110 | 105 | 100 | 116 | 143 | 150 |
| Andre familieretlige sager | 2,1 | 2,1 | 2,3 | 2,1 | 2,2 | 2,5 | 2,4 | 65 | 71 | 77 | 78 | 85 | 92 | 107 |
| Familieretlige sager i alt | 20,0 | 18,8 | 20,6 | 20,7 | 18,8 | 19,4 | 19,0 | 624 | 643 | 694 | 760 | 712 | 722 | 836 |
| Afbetaling | 1,2 | 1,4 | 1,5 | 1,1 | 1,1 | 1,0 | 1,0 | 37 | 47 | 51 | 40 | 42 | 39 | 42 |
| Inkasso & kontraktforhold | 13,8 | 12,5 | 11,5 | 10,8 | 10,8 | 11,6 | 9,2 | 430 | 423 | 388 | 395 | 407 | 434 | 405 |
| Forsikringsforhold | 1,9 | 2,3 | 2,0 | 2,5 | 2,6 | 2,7 | 2,2 | 58 | 77 | 68 | 91 | 99 | 102 | 95 |
| Husleje- og boligsager | 21,3 | 19,9 | 20,5 | 20,7 | 22,7 | 22,8 | 23,4 | 666 | 678 | 696 | 763 | 860 | 855 | 1038 |
| Funktionærsager | 2,5 | 2,4 | 2,6 | 2,4 | 1,7 | 1,8 | 1,9 | 79 | 82 | 87 | 90 | 64 | 66 | 82 |
| Andre ansættelsesforhold | 4,2 | 5,4 | 5,3 | 5 | 4,7 | 6,4 | 5,3 | 131 | 182 | 178 | 182 | 179 | 238 | 233 |
| Feriespørgsmål | 0,2 | 0,3 | 0,3 | 0,5 | 0,3 | 0,3 | 0,3 | 7 | 10 | 10 | 18 | 10 | 11 | 15 |
| Erstatning u.f. kontrakt | 6,0 | 4,9 | 4,4 | 4,3 | 4,4 | 3,3 | 3,2 | 185 | 167 | 149 | 158 | 166 | 123 | 143 |
| Gældssanering | 1,7 | 2,1 | 2,3 | 1,7 | 1,3 | 1,2 | 1,3 | 54 | 72 | 78 | 64 | 51 | 46 | 58 |
| Andre civilretlige sager | 4,8 | 5,3 | 4,9 | 5,2 | 6,2 | 4,7 | 5,0 | 149 | 178 | 166 | 191 | 233 | 175 | 219 |
| Civilretlige sager i alt | 57,6 | 56,5 | 55,3 | 54,2 | 55,8 | 55,8 | 52,8 | 1796 | 1916 | 1871 | 1992 | 2111 | 2089 | 2330 |
| Patientklage | 1,0 | 1,0 | 1,2 | 1,1 | 1,2 | 1,3 | 1,4 | 30 | 34 | 41 | 39 | 44 | 49 | 61 |
| Skattesager | 1,1 | 0,8 | 0,8 | 1,3 | 1,4 | 1,5 | 1,5 | 33 | 26 | 28 | 49 | 54 | 56 | 64 |
| Sociallovgivning | 7,8 | 9,6 | 8,6 | 8,0 | 8,9 | 8,3 | 8,4 | 241 | 326 | 291 | 293 | 338 | 309 | 372 |
| Opholdstilladelser/indfødsret | 7,1 | 8,1 | 6,9 | 8,3 | 7,6 | 7,7 | 9,8 | 222 | 273 | 232 | 305 | 288 | 286 | 432 |
| Straffesager | 1,8 | 1,6 | 1,5 | 1,7 | 1,5 | 2,1 | 3,1 | 57 | 54 | 50 | 62 | 57 | 79 | 137 |
| Andre offentlige sager | 3,3 | 3,5 | 4,9 | 4,1 | 4,6 | 3,7 | 4,0 | 102 | 117 | 164 | 152 | 175 | 139 | 178 |
| Offentretlige sager i alt | 22,1 | 24,6 | 23,9 | 24,5 | 25,2 | 24,6 | 28,2 | 685 | 830 | 806 | 900 | 956 | 918 | 1244 |
| Sager indgået i året | | | | | | | | 3105 | 3389 | 3371 | 3652 | 3779 | 3729 | 4410 |

Fordelingen på sagstyper har ikke ændret sig væsentligt over de senere år.



VEDLIGEHOEDE AF DEN FAGLIGE STANDARD

Det er naturligvis vigtigt, at den rådgivning, der ydes i Retshjælpen er på niveau med anden professionel rådgivning. Retshjælpen tilstræber at medarbejderne fagligt er rustet til at yde fuldt tilfredsstillende rådgivning på de retsområder, som klienterne retter henvendelse om. I den forbindelse anvendes en stor del af de midler, institutionen har til rådighed, til afholdelse af kurser og indkøb af faglitteratur.

I 2013 har Retshjælpen afholdt et meget vellykket kursus i lejeret ved advokat og universitetslektor Lars Langkjær og et ligeledes vellykket kursus i førtidspension og beskæftigelsesretlige problemer ved socialrådgiver, fagspecialist Pia Bøgh og fuldmægtig Annette Ludvigsen, Beskæftigelsesforvaltningen.

De større advokatfirmaer i København har i de senere år vist stor velvilje over for Retshjælpen ved at stille meget flot udstyrede kursuslokaler til Retshjælpens rådighed og afholde omkostningerne ved servering af kaffe, vand og frokost til typisk ca. 70 deltagere. Kurserne afholdes om lørdagen, og advokatfirmaerne sørger også for bemanning. I 2013 har således Advokatfirmaet Plesner og Advokatfirmaet Bruun & Hjejle været behjælpelige og tidligere har også Advokatfirmaet Gorrissen & Federspiel stillet lokaler m.v. til rådighed.

ANDRE BEGIVENHEDER I RETSHJÆLPEN

Nye lokaler

Retshjælpens lokaler har i en del år været for små til det meget store antal klienter, der søger Retshjælpens bistand. Københavns Kommune har i 2013 stillet yderligere lokaler på 2. sal i Stormgade 20 til Retshjælpens rådighed. Denne for Retshjælpen meget positive beslutning har i høj grad medvirket til at styrke institutionen, da kapaciteten har kunnet udvides med ca. 25 % i forhold til de eksisterende lokaler. Dette vil på lidt længere sigt utvivlsomt bidrage til at forkorte køen af klienter der venter på at komme til at tale med rådgiverne.

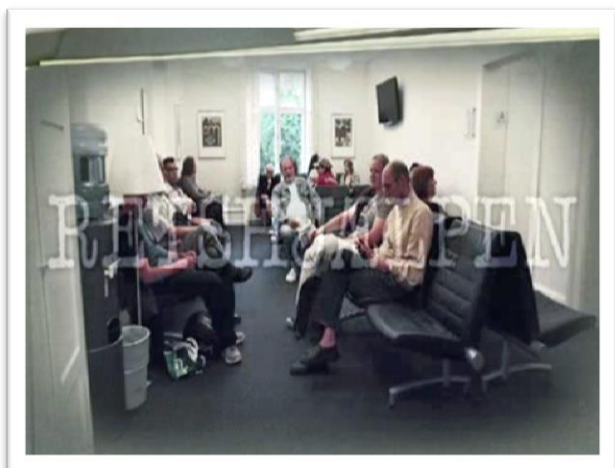
Da Retshjælpen ikke umiddelbart havde de økonomiske midler til at indrette de nye lokaler, var der indledningsvis tvivl om, hvornår de kunne tages i brug. Imidlertid donerede ISS – gruppen kort efter overtagelsen af de nye lokaler et stort antal møbler af høj kvalitet til Retshjælpen og ved hjælp af disse, samt betydelige økonomiske bidrag fra en række fonde og fra Civilstyrelsen, er det lykkedes at tage lokalerne i brug meget hurtigt



Et af de nye kontorer på 2.salen

Forbrugerrådets Gældsrådgivning benytter lokalerne på 1.sal om eftermiddagen tre dage om ugen, og dette samarbejde fungerer fortsat tilfredsstillende.

TV optagelser i Retshjælpen



Danmarks Radio har i løbet af efteråret bragt en række udsendelser fra Retshjælpen der omfatter interviews med medarbejdere og klienter, der på forhånd har givet lov til det. I udsendelserne har man kunnet følge med i nogle af Retshjælpens sager fra klienterne kommer ind i Retshjælpen og undertiden til sagens afslutning. Der har været meget høje seertal og søgningen af klienter til Retshjælpen er bestemt ikke blevet mindre efter at institutionen blev mere kendt i offentligheden på denne måde. Samarbejdet fortsætter i 2014 med en ny optagelsesrække. Alt i alt er det indtrykket, at Retshjælpen har formået at fremstå som en seriøs institution med mange engagerede medarbejdere.

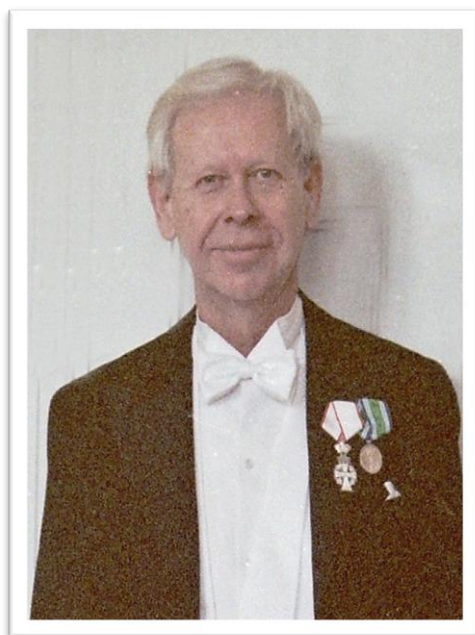
BEMÆRKELSERVÆRDIGE SAGER

En kvinde henvendte sig til Retshjælpen da hun var blevet pålagt at tilbagebetale ca.140.000 kr. i børnetilskud. Myndighederne anførte, at hun havde modtaget pengene under angivelse af at være enlig forsøger, hvilket hun reelt ikke var. Retshjælpen klagede over afgørelsen og anførte, at klientens tidligere ægtefælle ganske vist kom på besøg af og til, men at der ikke var tale om, at han bidrog til forsørgelse af børnene. Myndighederne ændrede derefter afgørelsen og frafaldt krav på tilbagebetaling.

AFSKED MED EN TIDLIGERE FORMAND

Retshjælpens tidligere bestyrelsesformand, advokat Mogens Tvermoes, døde i 2013. Mogens Tvermoes viede i mere end 40 år en stor del af sit liv til Retshjælpen. Hans indsats kronedes med en 15 år lang periode, fra 1979 til 1994, som bestyrelsesformand. Mogens Tvermoes stod således i spidsen for Retshjælpen i en bevæget periode hvor Retshjælpen både havde 100 - års jubilæum i 1985 og – mindre glædeligt - måtte flytte lokaler i 1987. Han vil blive husket for sin store indsats.

Mogens Tvermoes blev i anledning af 100-års jubilæet benådet med ridderkorset for sit mangeårige virke i Retshjælpen



RETSHJÆLPENS ØKONOMI

Retshjælpen modtager hvert år driftstilskud fra Civilstyrelsen, der er en myndighed under Justitsministeriet. Styrelsen har bl.a. til opgave at forvalte de midler, der af Folketinget bevilges til retshjælpskontorer, advokatvagter m.v. Herudover modtager Retshjælpen normalt betydelig støtte fra Justitsministeriets andel af Landbrugslotteriets overskud og fra Varelotteriet. Disse beløb gør det tilsammen muligt for Retshjælpen at aflønne et fåtal af ledende medarbejdere samt skrankepersonale m.v. og at afholde kurser og indkøbe faglitteratur i rimeligt omfang. Desuden understøtter Københavns Kommune væsentligt Retshjælpens virksomhed ved fortsat at stille de centralt beliggende lokaler i Stormgade 20 til Retshjælpens rådighed for en husleje, der alene er nominal. I 2013 fik Retshjælpen en tillægsbevilling fra Civilstyrelsen til indretning af de nye lokaler på 2.sal.

RETSHJÆLPENS LEDELSE



Fællesmøde i Rets hjælpen

På fællesmødet 26 februar 2013 valgtes følgende bestyrelse:

Eva Smith, professor dr. jur. (formand)
Kristian Weber, advokatfuldmægtig
Mai - Brit Campos Nielsen, cand. jur.
Kirstine Rosendahl Poulsen, advokatfuldmægtig
Sophia Tarrow, ph. d.- studerende
Rasmus Moth, fuldmægtig, cand jur.

Bestyrelsen har i medfør af lovenes § 5 suppleret sig med yderligere følgende medlemmer:

Søren Axelsen, byretspræsident
Torben Jensen, generalsekretær
Tobias Steinø, advokat

Revisionen varetages uændret af Deloitte, samt af de to kritiske revisorer advokat Asger Larsen og dommer Torben Hvid.

TAK TIL VORE BIDRAGYDERE

Retshjælpens bestyrelse retter en varm tak til

Københavns Kommune,

ISS – gruppen,

Nordeafonden

Marie & M. B. Richters Fond,

Knud Højgaards Fond,

Franz Hoffmanns Mindelegat.

for støtte til indretningen af vore nye lokaler.

KØBENHAVN, FEBRUAR 2013

BESTYRELSEN FOR KØBENHAVNS RETSHJÆLP

Eva Smith, formand Kristian Weber Mai-Brit Campos Nielsen Kirstine Rosendahl Poulsen

Sophia Tarrow Rasmus Moth Søren Axelsen Torben Jensen Tobias Steinø



*Rets hjælpen har åbent i Stormgade 20, 1 sal,
mandag til torsdag 1830-21, fredag 1830 – 20.*