

RETSHJÆLPEN
KØBENHAVNS RETSHJÆLP
GRUNDLAGT 1885



Retsbøjlpens kontorer ligger på første- og anden salen i Københavns Kommunes ejendom på hjørnet af H.C. Andersens Boulevard og Stormgade (det tidligere Overformynderi).

BERETNING

2016

Retshjælpen

Københavns Retshjælp

Stormgade 20, 1. sal
1585 København V

Åbent mandag – torsdag kl. 19 – 21
Fredag kl. 19 - 20

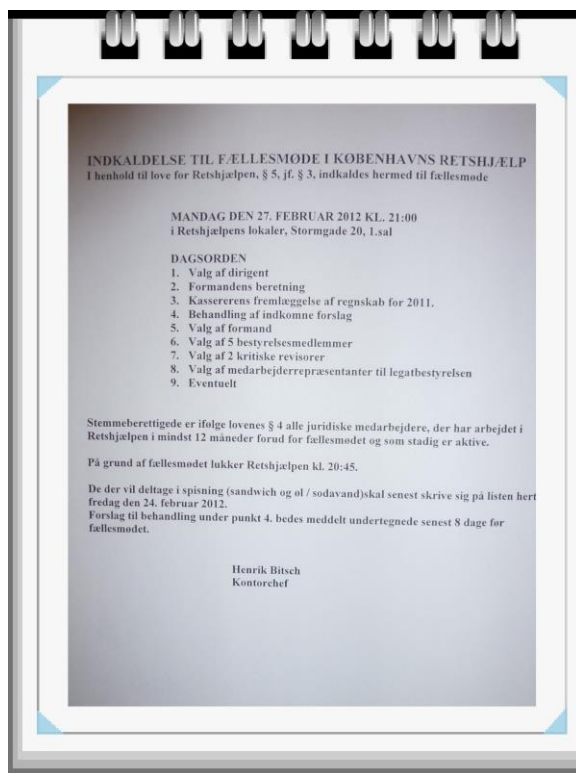
RETSHJÆLPENS FORMÅL

Københavns Retshjælp er grundlagt i 1885 og fejrede således i 2010 sit 125 års jubilæum. Retshjælpens formål har grundlæggende ikke ændret sig. Institutionens oprindelige navn var ”**Studentersamfundets Retshjælp for Ubemidlede**”. Trods navneskifte i 1979 er det fortsat Retshjælpens formål at tilbyde juridisk bistand til personer, der ikke kan betale for sådan bistand på normale vilkår.

RETSHJÆLPENS STRUKTUR

Retshjælpen er organiseret som en forening med en generalforsamling, kaldet ”fællesmødet”, på hvilket alle juridiske medarbejdere, der har arbejdet i Retshjælpen i 6 måneder forinden, har stemmeret. Der blev i 2016 gennemført en modernisering af vedtægterne, og stemmeretsreglerne blev ændret, idet der tidligere var krav om 12 måneders virksomhed før stemmeret.

Der vælges en bestyrelse på 6 medlemmer, der kan suppleres af op til 3 yderligere medlemmer efter bestyrelsens egen bestemmelse. Den nuværende bestyrelse omfatter 9 medlemmer. Retshjælpens administrative ledelse varetages af kontorchefen.



Sagsbehandlingen ledes af to fuldmægtige på hver aften, hvor Retshjælpen har åben. Fuldmægtigene, der alle er rutinerede jurister, gennemser og overrefererer de skrivelser og dokumenter, som udfærdiges af de øvrige juridiske medarbejdere.

Den væsentligste arbejdsbyrde bæres af de mange frivillige, ulønnede medarbejdere, ca. halvdelen færdiguddannede jurister og ca. halvdelen studerende, der møder en aften om ugen omkring kl. 18:30-19, og arbejder til alle klienter er ekspederet. Dette kan undertiden vare til kl. 22:30 - 23.

Retshjælpen kan til stadighed glæde sig over, at institutionen anses for en attraktiv arbejdsplads blandt yngre kandidater og studerende, til trods for, at arbejdet ikke er lønnet og finder sted om aftenen. Der er således fortsat stor tilstrømning af interesserede yngre jurister. Det bidrager formentlig til interessen for arbejdet, at der oftest er et godt kammeratskab mellem medarbejderne på de enkelte aftener, og at mange derfor ser frem til at mødes i Retshjælpen den ene aften om ugen.

HVEM KAN FÅ HJÆLP

Betingelserne for at få gratis juridisk bistand i Retshjælpen er som udgangspunkt, at klienten ikke har en årsindtægt, der overstiger de beløbsgrænser, der gælder for ansøgning om fri proces. Bekendtgørelsen om offentlig retshjælp fra 2014 inddeler retshjælp i tre trin efter sagens og retshjælpens omfang og fastslår, at alle borgere principielt har ret til helt grundlæggende mundtlig rådgivning (trin 1). De områder, hvor Retshjælpen kun yder begrænset rådgivning, er følgende

- Hvor den rådsøgende er erhvervsdrivende og spørgsmålet er af overvejende erhvervmæssig karakter.
- Hvor den pågældende er sigtet eller tiltalt i en offentlig straffesag
- Hvis der er tale om en injuriersag.

Som det vil fremgå af denne beretning, er arbejdsområdet for Retshjælpen overvejende visse privatretlige forhold såsom lejeret og familieretlige tvister, samt desuden i vidt omfang sager vedrørende udlændingeloven og dertil relaterede områder.

Grænserne for fri proces var i 2016 en bruttoindtægt, der for enlige ikke måtte overstige 308.000 kr., for par 391.000 kr. Der tillagdes yderligere 53.000 kr. for hvert barn under 18 år, som ansøgeren forsøger. For 2017 er grænserne ændret til henholdsvis 315.000 kr., 400.000 kr. og 55.000 kr.

HVORDAN FÅR MAN RETSHJÆLP?

Retshjælpen er åben for personlig henvendelse på alle hverdagsaftner. Mandag – torsdag er åbningstiden fra kl.19-21 og fredag kl. 19-20. Lokalerne åbnes kl. 18:30 og klienter kan således få et ekspeditionsnummer fra dette tidspunkt. Sagsbehandlingen påbegyndes normalt kl.19. På enkelte aftener lukkes Retshjælpen tidligt, eksempelvis ved afholdelse af interne kurser.

Retshjælpen holder lukket når der er valg, samt onsdag før Skærtorsdag, fredag efter Kristi Himmelfartsdag, 1. maj, Grundlovsdag, Sankt Hans Aften og mellem Jul og Nytår.

I åbningstiden kan Retshjælpen kontaktes på **33 11 06 78**. Der findes endvidere en hjemmeside med oplysninger, www.retshjaelpen.dk

RETSHJÆLPENS VIRKSOMHED I 2016.

I løbet af 245 åbningsdage er der i Retshjælpen mødt i alt 10 641 rådsøgende, nogenlunde ligeligt fordelt mellem verserende sager og møde i anledning af en ny sag. 4837 henvendte sig telefonisk i åbningstiden for at få juridisk rådgivning; de sidste dækker såvel nye henvendelser som henvendelser i verserende sager. Desuden er modtaget 6559 breve, og Retshjælpen har selv afsendt 7451 breve; begge dele dækker såvel korrespondance med rådsøgende som med modparter. Gennem året har der til Retshjælpen konstant været tilknyttet ca. 180 jurister og jurastuderende som rådgivere

Retshjælpens ”ambulancetjeneste”, der efter anmodning besøger rådsøgende, der af helbredsmæssige grunde ikke selv kan komme i Retshjælpen, har i 2016 haft 9 nye rådsøgende, og der i alt aflagt 9 hjemmebesøg.

Der er i alt åbnet 4186 sager i 2016, hvilket er noget mindre end foregående år.. Sammenligning af antallet af nye rådsøgende med antallet af åbnede sager viser dog stadig at ikke alle fremmøder resulterer i åbning af en sag.

Et betydeligt antal af henvendelserne til Retshjælpen kan afsluttes med rådgivning samme dag. Men et stort antal sager kræver behandling over længere tid – enkelte i helt op til 5 år. Og nogle må henvises til en af Retshjælpens 3 faste advokater. I 2016 var der tale om i alt 43 sager, som vurderedes at kunne kræve iværksættelse af egentlige retsskridt ved advokat; hvilket er noget færre end sidste år. Hertil kommer 6 sager, der i henhold til den reglerne om småsager kunne anlægges ved domstolene uden medvirken af advokater.

I alt 4508 sager er i Retshjælpens Edb-system (ADVOPRO) registreret som afsluttet i 2016. I henhold til Civilstyrelsens vejledning er 210 vurderet som kategori 3, 1258 som kategori 2 og 2519 som kategori 1, medens 275 sager ikke er placeret på kategori.

Detaljerede oplysninger om Retshjælpens virksomhed fremgår af tabellerne side 9 og 10. Nedgangen i antallet af afsendte breve er et resultat af øget brug af e-mail, hvis antal ikke registreres. Bortset herfra har aktiviteten været nærlig konstant siden 2009, og åbningsaftenerne er desværre stadig præget af betydelig ventetid for de råde søgende og hyppigt lange aftener for rådgiverne, der også skal passe deres arbejde eller studier i dagtimerne

VEDLIGEHOJDELSE AF DEN FAGLIGE STANDARD

De større advokatfirmaer i København har også i 2016 været hjælpsomme over for Retshjælpen ved at stille kursuslokaler og forplejning til rådighed for heldagsarrangementer med op til 70 - 80 deltagere. I 2016 har Retshjælpen således kunnet afholde kursus i konflikthåndtering hos Advokatfirmaet Horten og i familieret hos Advokatfirmaet Poul Schmith, samt et kursus i fri proces i Advokatsamfundets lokaler.

Retshjælpen håber fortsat på de større advokatfirmaers velvilje til at stille faciliteter og undervisere til rådighed for større kurser for Retshjælpens medarbejdere. Udover kursusaktiviteten anvendes betydelige midler på faglitteratur, særligt on - line lovsamlinger og domssamlinger.

ANDRE BEGIVENHEDER I RETSHJÆLPEN

Et dobbeltjubilæum

De fleste jurister tilbringer kun få år i Retshjælpen, før de går videre til andre udfordringer. Men nogle bliver længe og har tillige en parallelkarriere der. I august markerede fredagsholdet 40-året for to unge jurastuderendes start som sekretærer på fredagsholdet. I mellemtiden er Carl Emil Tvermoes og Peter Andersen efter udstået læretid som sekretær og rådgiver avanceret til fuldmægtige, stadig på fredagsholdet.

Fra Overformynderi til Københavns Museum

Københavns Kommune har besluttet at samle administrationen af kommunens museer i Stormgade 20. Heldigvis har man fundet Retshjælpen bevaringsværdig, så vi kan beholde vore nuværende lokaler, medens der tilføjes en ekstra etage og de øvrige lokaler sættes i stand. Det har givet en del gener af støv, støj og stilladser, hvilket dog opvejes af at vi undgår en flytning, og ikke mindst at der tilføjes en personelevator til glæde for vore mindre mobile besøgende.



Udvikling af IT og brug af email.

Retshjælpen har altid forsøgt at sikre en høj kvalitet i rådgivningen ved at alle breve og andet skriftligt, såsom testamenter, ansøgninger o.l., der bliver sendt fra Retshjælpen, er revideret af en af de to ledende medarbejdere, der er på hver aften. Dette har ført til, at Retshjælpen indtil 2016 holdt fast ved, at benytte sig af breve ved kommunikation udadtil. Den teknologiske udvikling og de stadige portoforhøjelser har dog medført, at Retshjælpen i løbet af 2016 er begyndt at anvende email i betydeligt omfang.

De tekniske udfordringer ved at gennemføre dette, vel at mærke uden at kontrollen og kvaliteten svækkes, har været betydelige. Retshjælpens mest IT kyndige interne medarbejdere har, sammen med ekstern bistand, arbejdet intenst med dette siden 2015 og det er opfattelsen at dette har betydet en lettere og hurtigere arbejdsgang uden at sikkerheden er blevet kompromitteret. Retshjælpen må dog med beklagelse konstatere, at en række samarbejdspartnere, især indenfor det offentlige ikke forstår at til god forvaltningsskik (også) hører anvendelse af modtagers sagsnummer for at sikre identifikation af sagen.)

Samarbejde om mediation.

Retshjælpen har indgået en samarbejdsaftale med foreningen Nordiske Mediatorer. Mediatorerne tilbyder at mediere vederlagsfrit i sager, hvor Retshjælpens klient og modparten er villige hertil. Retshjælpen sørger for henvisningen og mediation kan finde sted i Retshjælpens lokaler. Selvom mange af Retshjælpens sager indebærer en konfrontatorisk situation mellem parterne, er samarbejdet kommet godt fra start, og det er håbet, at et stigende antal sager vil kunne løses på denne måde fremover.

BEMÆRKELSERVÆRDIGE SAGER

En klient henvendte sig i Retshjælpen, i det den pågældende var blevet stillet over for et betalingskrav på næsten 250.000 kr. fra et inkassobureau på vegne et realkreditinstitut. Dette tilbød at løse sagen med en hurtig betaling af 100.000 kr. Klienten oplyste ikke at skyldte noget til realkreditinstitutionen. Da Retshjælpen bad om dokumentation fremkom alene en erklæring om, at kravet var overdraget til inkassobureauet. Efter fornyet indsigelse fra Retshjælpen blev hele kravet frafaldet.

RETSHJÆLPENS ØKONOMI

Retshjælpens udgifter, der årligt beløber sig til ca. 3,5 millioner kr., afholdes ved hjælp af tilskud fra Civilstyrelsen, der administrerer de beløb, der af Folketinget hvert år bevilges til retshjælpsområdet.

Endvidere modtages tilskud fra Varelotteriets overskud og fra Justitsministeriets andel af Landbrugslotteriets overskud. Retshjælpen modtager fra tid til anden også private donationer fra fonde og legater, samt fra erhvervsvirksomheder. Advokatfirmaet Poul Schmith har således i 2016 skænket Retshjælpen et meget stort antal helt nye juridiske værker, hvilket har ført til en tiltrængt fornyelse af Retshjælpens bibliotek, uden at det har påført Retshjælpen omkostninger.

Endvidere har Københavns Kommune i nu knap 70 år stillet lokaler til rådighed for Retshjælpen for en husleje, der kun er nominal.

RETSHJÆLPE LEDELSE

På fællesmødet 23. februar 2016 valgtes følgende bestyrelse:

Eva Smith, professor dr. jur. (formand)
Alexander Heescke Andersen, fuldmægtig, cand. jur.
Mai-Brit Campos Nielsen, advokat
Frederik Sartvin Lendal, konsulent, cand. jur.
Sophia Tarrow, anklagerfuldmægtig, ph. d.
Rasmus Moth, fuldmægtig, cand. jur.

Bestyrelsen har i medfør af lovenes § 5 suppleret sig med yderligere følgende medlemmer:

Søren Axelsen, byretspræsident
Torben Jensen, generalsekretær
Tobias Steinø, advokat.

Revisionen varetages uændret af Deloitte. Ved en vedtægtsændring på fællesmødet i 2016 blev kravet om særskilt kritisk revision afskaffet, bl.a. under hensyn til de øgede krav, der siden 2014 har været stillet til den lovpligtige revision, idet en særskilt kritisk revision herefter fandtes overflødig.

TAK TIL VORE BIDRAGYDERE

Retshjælpens bestyrelse retter en varm tak til Varelotteriet, Landbrugslotteriet og Københavns Kommune samt de ovennævnte advokatfirmaer for deres støtte til Retshjælpens arbejde.

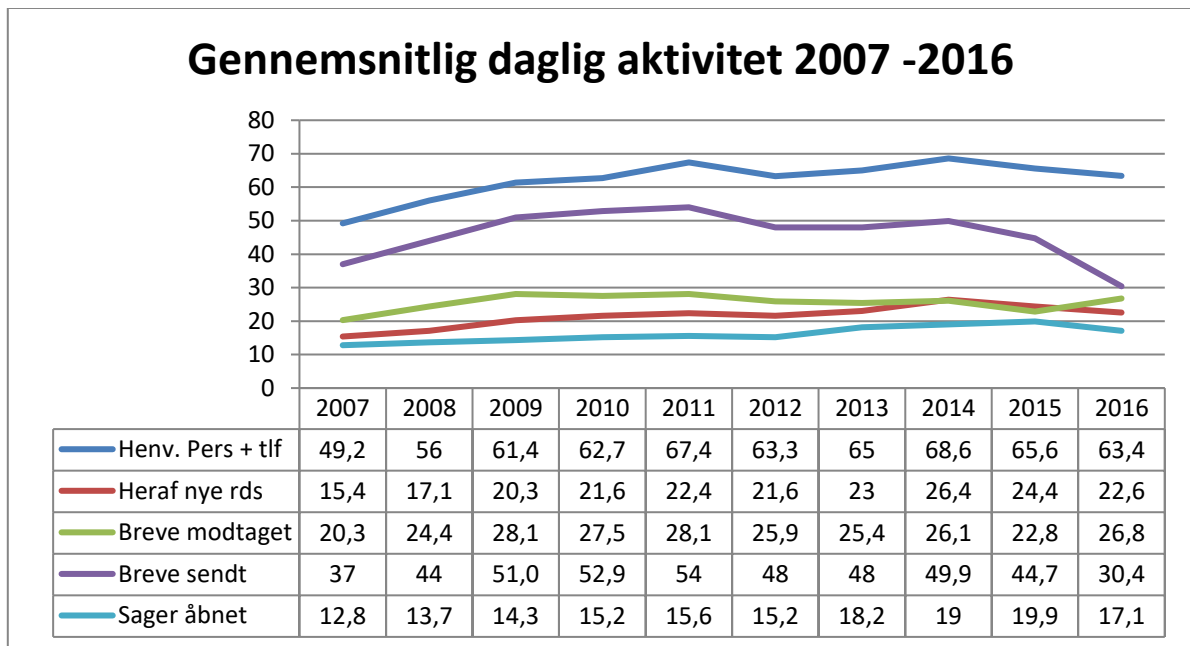
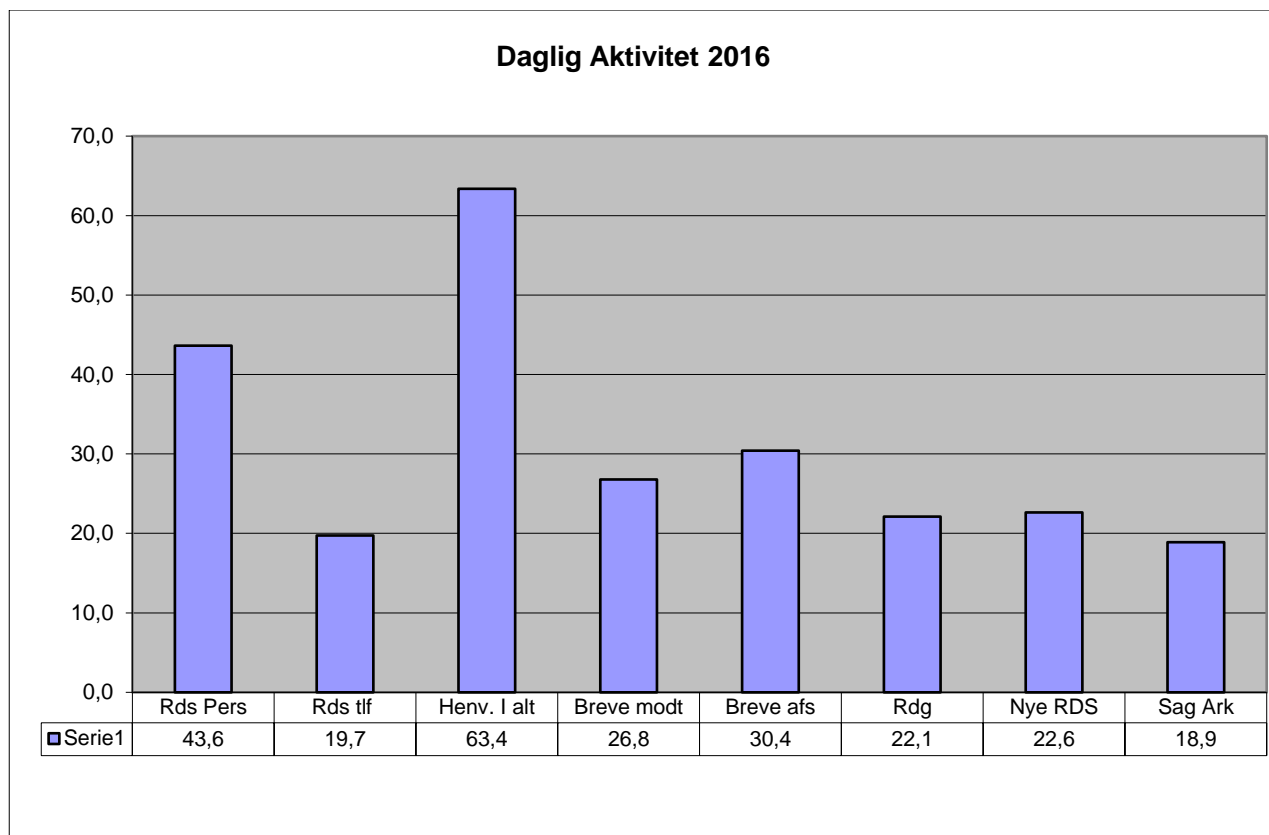
KØBENHAVN, FEBRUAR 2017

BESTYRELSEN FOR KØBENHAVNS RETSHJÆLP

Eva Smith, formand Alexander Heescke Andersen Mai-Brit Campos Nielsen Frederik Sartvin Lendal

Sophia Tarrow Rasmus Moth Søren Axelsen Torben Jensen Tobias Steinø

Bilag: TABELLER OG OVERSIGTER OVER RETSHJÆLPENS VIRKE.



Sagstyper behandlet i Københavns Retshjælp 2007 – 2015

Fordeling på sagstyper 2016

