

RETSHJÆLPEN
KØBENHAVNS RETSHJÆLP
GRUNDLAGT 1885



Retshjælpens kontorer på førstesalen i Københavns Kommunes ejendom på hjørnet af H.C.Andersens Boulevard og Stormgade.

BERETNING

2012

Retshjælpen

Københavns Retshjælp

Stormgade 20, 1. sal
1585 København V

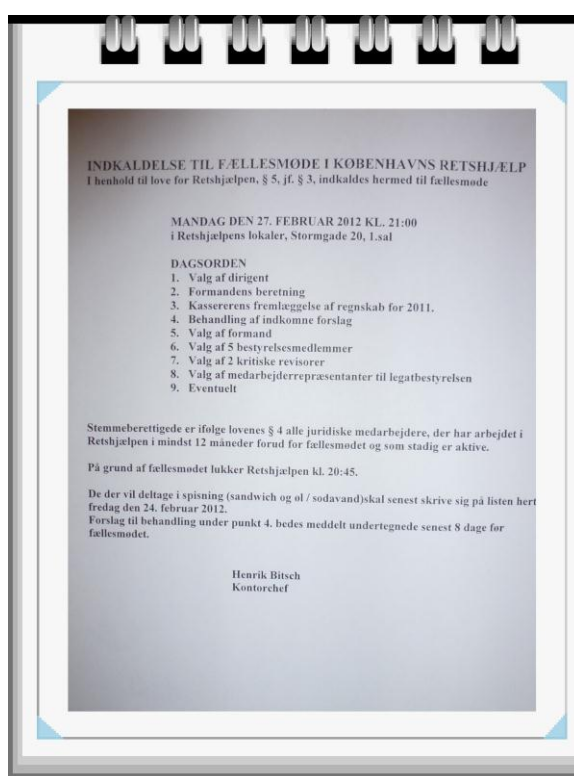
Åbent mandag – torsdag kl. 19 – 21
Fredag kl. 19 - 20

RETSHJÆLPENS FORMÅL

Københavns Retshjælp er grundlagt i 1885 og fejrede således i 2010 sit 125 års jubilæum. Retshjælpens formål har grundlæggende ikke ændret sig. Institutionens oprindelige navn var ”**Studentersamfundets Retshjælp for Ubemidlede**”. Trods navneskifte i 1979 er det fortsat Retshjælpens formål at tilbyde juridisk bistand til personer, der ikke kan betale for sådan bistand på normale vilkår.

RETSHJÆLPENS STRUKTUR

Retshjælpen er organiseret som en forening med en generalforsamling, kaldet ”fællesmødet”, på hvilket alle juridiske medarbejdere, der har arbejdet i Retshjælpen i 12 måneder forinden, har stemmeret. Der vælges en bestyrelse på 6 medlemmer, der kan suppleres af op til 3 yderligere medlemmer efter bestyrelsens egen bestemmelse. Den nuværende bestyrelse omfatter 9 medlemmer. Retshjælpens administrative ledelse varetages af kontorchefen.



Sagsbehandlingen ledes af to fuldmægtige på hver aften, hvor Retshjælpen har åben. Fuldmægtigene, der alle er rutinerede jurister, gennemser og overrefererer de skrivelser og dokumenter, som udfærdiges af de øvrige juridiske medarbejdere.

Den væsentligste arbejdsbyrde bæres af de ca. 110 frivillige, ulønnede medarbejdere, ca. halvdelen færdiguddannede og ca. halvdelen studerende, der møder en aften om ugen omkring kl. 18:30-19, og arbejder til alle klienter er ekspederet. Dette kan undertiden være til kl. 22:30 - 23.

Retshjælpen kan til stadighed glæde sig over, at institutionen anses for en attraktiv arbejdsplads blandt yngre kandidater og studerende, til trods for, at arbejdet ikke er lønnet og finder sted om aftenen. Der har således i de senere år været en så stor tilstrømning af interesserede yngre jurister, at Retshjælpen med beklagelse har måttet sige nej til talrige interesserede ansøgere, dette til trods for, at arbejdet i almindelighed er ulønnet. Det bidrager formentlig til interessen for arbejdet, at der oftest er et godt kammeratskab mellem medarbejderne på de enkelte aftener, og at mange derfor ser frem til at mødes i Retshjælpen den ene aften om ugen.

HVEM KAN FÅ HJÆLP

Betingelserne for at få gratis juridisk bistand i Retshjælpen er som udgangspunkt, at klienten ikke har en årsindtægt, der overstiger de beløbsgrænser, der gælder for ansøgning om fri proces. Københavns Retshjælp har tidligere ikke givet retshjælp i erhvervsager, kriminalsager eller injuriersager, men en ny bekendtgørelse om offentlig retshjælp fra 2006 inddelte retshjælp i tre trin efter sagens og retshjælpens omfang og fastsatte at alle borgere principielt har ret til helt grundlæggende mundtlig rådgivning (trin 1). De områder, hvor Retshjælpen kun yder begrænset rådgivning, er følgende:

- Hvor den radsøgende er erhvervsdrivende og spørgsmålet er af overvejende erhvervsmæssig karakter.
- Hvor den pågældende er sigtet eller tiltalt i en offentlig straffesag
- Hvis der er tale om en injuriersag.

Som det vil fremgå af denne beretning, er arbejdsområdet for Retshjælpen overvejende visse privatretlige forhold såsom lejeret og familieretlige tvister, samt desuden i vidt omfang sager vedrørende udlændingeloven og dertil relaterede områder.

Grænserne for fri proces var i 2012 en bruttoindtægt, der for enlige ikke måtte overstige 289.000 kr., for par 368.000 kr. Der tillagdes yderligere 50.000 kr. for hvert barn under 18 år, som ansøgeren forsøger. For 2013 er grænserne ændret til henholdsvis kr. 294.000, 374.000 og 51.000.

HVORDAN FÅR MAN RETSHJÆLP?

Retshjælpen er åben for personlig henvendelse på alle hverdagsaftener. Mandag – torsdag er åbningstiden fra kl. 19-21 og fredag kl. 19-20. Lokalerne åbnes kl. 18:30 og klienter kan således få et ekspeditionsnummer fra dette tidspunkt. Sagsbehandlingen påbegyndes normalt kl. 19. På enkelte aftener lukkes Retshjælpen tidligt, eksempelvis ved afholdelse af interne kurser.

Retshjælpen holder lukket når der er valg, samt onsdag før Skærtorsdag, fredag efter Kristi Himmelfartsdag, 1. maj, Grundlovsdag, Sankt Hans Aften og mellem Jul og Nytår.

I åbningstiden kan Retshjælpen kontaktes på **33 11 06 78**. Der findes endvidere en hjemmeside med oplysninger, www.retshjaelpen.dk

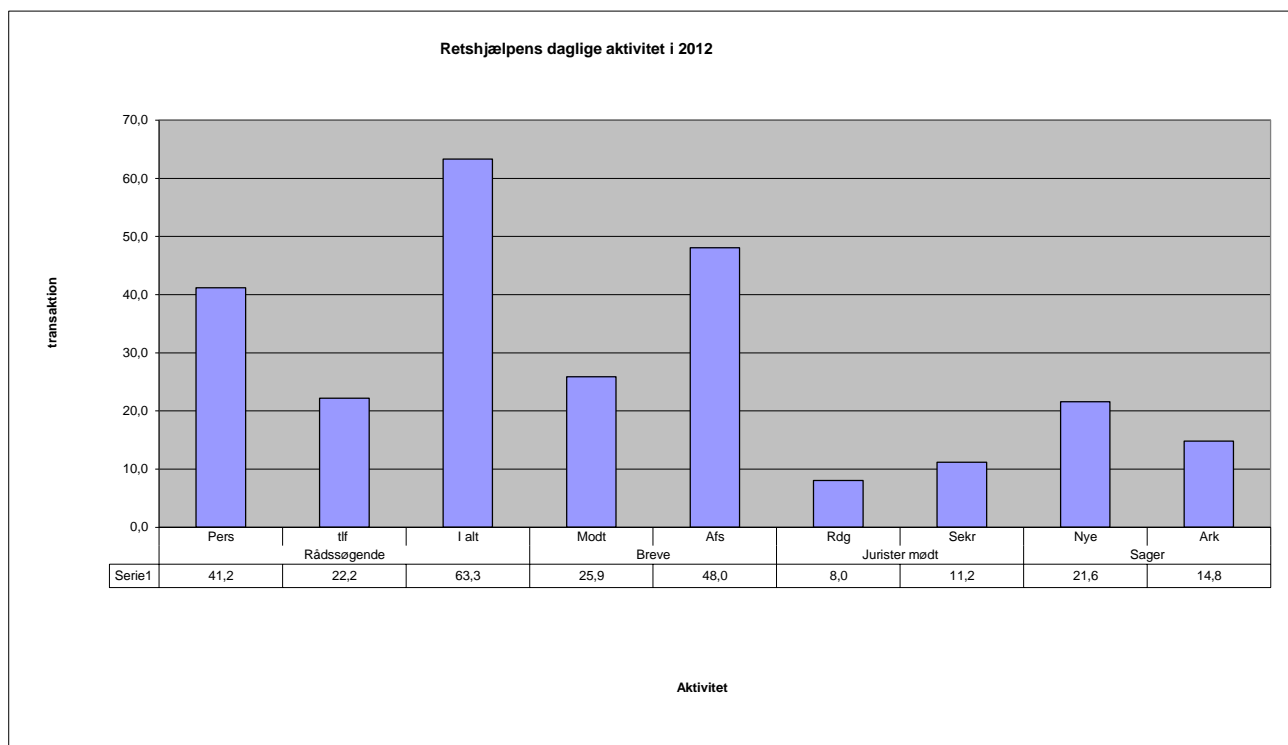
RETSHJÆLPENS VIRKSOMHED I 2012.

I løbet af 245 åbningsdage er der i Retshjælpen mødt i alt 10091 radsøgende, hvoraf godt halvdelen var nye. 5440 henvendte sig telefonisk i åbningstiden for at få juridisk rådgivning; dette tal dækker såvel nye henvendelser som henvendelser i verserende sager. Desuden er modtaget 6343 breve, og Retshjælpen har selv afsendt 11769 breve; begge dele dækker såvel korrespondance med radsøgende som med modparter. Et stort antal ulønnede jurister og jurastuderende har i årets løb leveret en samlet indsats med i alt 4716 ”m/k-mødeaftener”.

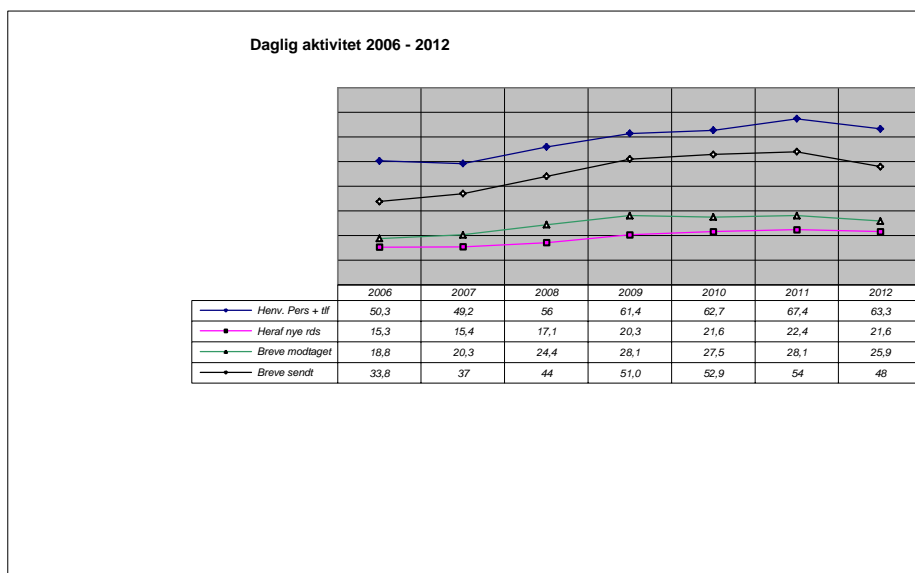
Retshjælpens ”ambulancetjeneste”, der efter anmodning besøger radsøgende, der af helbredsmæssige grunde ikke selv kan komme i Retshjælpen, har i 2012 haft 9 nye radsøgende som er besøgt 12 gange. Det drejer sig især om sager vedrørende testamente og sociale forhold

Et betydeligt antal af henvendelserne til Retshjælpen kan afsluttes med rådgivning samme dag. Men et stort antal sager kræver behandling over længere tid – enkelte i helt op til 5 år. Og nogle må henvises til en af Retshjælpens 3 faste advokater. I 2012 var der tale om i alt 63 sager, som vurderedes at kunne kræve iværksættelse af egentlige retsskridt ved advokat; hvilket er noget flere end sidste år. Hertil kommer 19 sager, der i henhold til den reglerne om småsager kunne anlægges ved domstolene uden medvirken af advokater. Retshjælpens registrering giver ikke mulighed for statistisk behandling af sagernes kompleksitet, men da knap halvdelen af de fremmødte er gengangere og stikprøver viser adskillige postale bevægelser i et stort antal af sagerne er det et rimeligt skøn, at mindst halvdelen af sagerne hører til på retshjælpsbekendtgørelsens trin 2.

AKTIVITETER I GENNEMSIT PR. ÅBNINGSAFTEN.



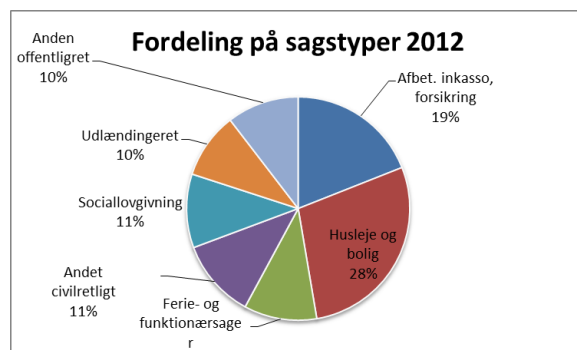
UDVIKLING OVER DE SENERE ÅR



En stigning af aktiviteten i perioden 2007 – 2011 er i 2012 afløst af et mindre fald.

HVILKE SAGER BEHANDLES I RETSHJÆLPEN?

Retshjælpen har i 2012 åbnet i alt 3729 sager, hvilket er lidt færre end det foregående år.



Sagstype	Sager i % af alle registrerede sager								Antal sager i alt					
	2005	2006	2007	2008	2009	2010	2011	2012	2007	2008	2009	2010	2011	2012
Ikke tildelt		2,3	2,4	2,9	4,2	4,7	3,4	2,7	75	99	142	172	130	100
Forældremyndighed/samkvem	3,0	3,3	3,3	3,1	3,0	3,2	2,5	2,6	101	106	100	116	98	96
Faderskabssager	0,3	0,4	0,2	0,3	0,2	0,2	0,4	0,2	7	11	7	6	14	7
Separation og skilsmisse	4,8	3,9	5,2	4	4,6	4,7	3,9	5,1	162	137	155	173	149	190
Underholdsbidrag	0,3	0,3	0,4	0,3	0,5	0,4	0,4	0,6	12	11	16	14	14	21
Ægtepagt	0,8	0,3	0,6	0,5	0,7	0,5	0,5	0,5	20	17	25	18	19	18
Testamente	3,0	2,9	2,4	2,4	2,0	2,3	2,3	1,5	76	81	67	83	87	55
Bodeling, arve- og skifteforh.	4,1	4,3	3,4	3,2	3,1	2,7	3,1	3,8	106	110	105	100	116	143
Andre familieretlige sager	2,0	1,8	2,1	2,1	2,3	2,1	2,2	2,5	65	71	77	78	85	92
Familieretlige sager i alt	18,3	19,5	20,0	18,8	20,6	20,7	18,8	19,4	624	643	694	760	712	722
Afbetaling	1,8	1,7	1,2	1,4	1,5	1,1	1,1	1	37	47	51	40	42	54
Øvr. kontraktsforhold/Inkasso	13,4	14,5	13,8	12,5	11,5	10,8	10,8	11,6	430	423	388	395	407	465
Forsikringsforhold	3,1	2,2	1,9	2,3	2,0	2,5	2,6	2,7	58	77	68	91	99	110
Husleje- og boligsager	24,0	22,5	21,3	19,9	20,5	20,7	22,7	22,8	666	678	696	763	860	893
Funktionærsager		2,4	2,5	2,4	2,6	2,4	1,7	1,8	79	82	87	90	64	77
Andre ansættelsesforhold	6,1	4,9	4,2	5,4	5,3	5,0	4,7	6,4	131	182	178	182	179	222
Feriespørgsmål		0,3	0,2	0,3	0,3	0,5	0,3	0,3	7	10	10	18	10	16
Erstatning u.f. kontrakt	3,5	4,4	6,0	4,9	4,4	4,3	4,4	3,3	185	167	149	158	166	145
Gældssanering	2,0	1,6	1,7	2,1	2,3	1,7	1,3	1,2	54	72	78	64	51	47
Andre civilretlige sager	4,0	4,5	4,8	5,3	4,9	5,2	6,2	4,7	149	178	166	191	233	209
Civilretlige sager i alt	57,9	58,9	57,6	56,5	55,3	54,2	55,8	55,8	1796	1916	1871	1992	2111	2089
Patientklage	0,7	0,9	1,0	1,0	1,2	1,1	1,2	49	30	34	41	39	44	54
Skattesager	1,1	0,9	1,1	0,8	0,8	1,3	1,4	56	33	26	28	49	54	63
Sociallovgivning	6,7	5,9	7,8	9,6	8,6	8,0	8,9	309	241	326	291	293	338	344
Opholdstilladelser/indfødsret	7,5	8,4	7,1	8,1	6,9	8,3	7,6	286	222	273	232	305	288	303
Straffesager		2,0	1,8	1,6	1,5	1,7	1,5	79	57	54	50	62	57	96
Andre offentlige sager	6,1	3,5	3,3	3,5	4,9	4,1	4,6	139	102	117	164	152	175	150
Offentretlige sager i alt	22,1	21,6	22,1	24,6	23,9	24,5	25,2	918	685	830	806	900	956	913
Sager indgået i året									3105	3389	3371	3652	3779	3729

Fordelingen på sagstyper har ikke ændret sig væsentligt over de senere år.

VEDLIGEHOVELDELSE AF DEN FAGLIGE STANDARD

Det er naturligvis vigtigt, at den rådgivning, der ydes i Retshjælpen er på niveau med anden professionel rådgivning. Retshjælpen tilstræber at medarbejderne fagligt er rustet til at yde fuldt tilfredsstillende rådgivning på de retsområder, som klienterne retter henvendelse om. I den forbindelse anvendes en stor del af de midler, institutionen har til rådighed, til afholdelse af kurser og indkøb af faglitteratur.

I 2012 har der således været afholdt et lørdagskursus vedrørende ansættelsesret ved advokaterne Jacob Goldschmidt og Rune Asmussen. Advokatfirmaet Gorrissen & Federspiel stillede velvilligt lokaler til rådighed, herunder også bespisning af de ca. 60 deltagere.

Endvidere afholdtes i weekenden 24. -25. november 2012 internatkursus på LO - Skolen i Helsingør, der også mange gange tidligere har dannet en velegnet ramme for sådanne kurser for Retshjælpens medarbejdere. Emnerne denne gang var familie og arveret. Undervisningen varetoges af advokaterne Lone Brandenburg og Maryla Wroblewski, der formidlede deres store praktiske indsigt i disse områder på en meget nyttig og tilgængelig måde. Om søndagen drøftede medarbejderne kravene til god rådgivning med udgangspunkt i oplæg fra fuldmægtig Lars Plum, tirsdagsholdet, og kontorchef Henrik Bitsch.

ANDRE FORHOLD

Retshjælpens lokaler er fortsat noget mindre, end man kunne ønske i forhold til mængden af klienter.

Forbrugerrådets Gældsrådgivning benytter lokalerne om eftermiddagen tre dage om ugen, og dette samarbejde fungerer fortsat tilfredsstillende. Københavns Kommune har ikke set sig i stand til at stille yderligere lokaler til Retshjælpens rådighed.

BEMÆRKELESVÆRDIGE SAGER

En klient, der er født i Libanon og er muslim, blev optaget på uddannelsen til ernæringsassistent på en erhvervsskole. Det var et krav fra skolens side, at eleverne skulle smage på den mad, de var med til at tilberede, herunder også mad, der indeholdt svinekød. Det var ikke et krav, at man skulle spise maden, det var tilladt at spytte den ud. Klageren tilkendegav, at hun ikke havde noget i mod at tilberede mad med svinekød, hun ville blot ikke smage på det. Da skolen fastholdt, at hun også skulle smage på maden, valgte hun at stoppe på skolen. Klageren indbragte med Retshjælpens bistand sagen for Ligebehandlingsnævnet og fik medhold. Hun tilkendtes en godtgørelse på 75.000 kr. Sagen er nu af skolen indbragt for domstolene. Retshjælpen er i den noget uvante situation, at Kammeradvokaten repræsenterer vor klient.

En historie fra værelse G.

Personskadesager er forholdsvis almindelige i Retshjælpen. På værelse G har vi i hvert fald haft et par stykker. "Tandlægesagen" har dog gjort sig særligt bemærket på grund af sit usædvanlig omfattende sagsforløb, som har afstedkommet fire forskellige sager. Den fysiske sag fylder pt. det samme som Karnovs bredeste bind. Denne utraditionelle højde fortæller lidt om, i hvor mange forskellige fora sagen verserer.

Det hele startede med at mor og datter i januar 2011 kom ind i Retshjælpen for at få hjælp med at klage over Københavns Kommunes afslag om økonomisk støtte til dyre tandlægebehandlinger. Behandlingerne skulle udbedre en tidligere fejlbehandling. Vores klient er 29 år og nyuddannet, men arbejdsløs. Hun havde ved en bedøvelse i forbindelse med udtrækning af kindtand fået skadet sine nerver. Den næste tandlæge forværrer dette yderligere ved at bruge kunstig knogle som ødelægger de resterende nerver. Det bliver klart, at man er nødt til at fjerne denne kunstige knoglemasse. Dette sker over en længere række behandlinger som aldrig afsluttes, fordi tandlægen til sidst ikke tør fortsætte.

Vores klient er på dette tidspunkt stærkt plaget af smerter og under et ophold hos familie i udlandet bliver hun indlagt. Her er der specialister, som er villige til at operere og forsøge at fjerne det sidste kunstige knoglemasse og forsøge at genopbygge kæben. Omkostningerne til behandlingen havde imidlertid fået et sådant omfang, at kommunen meldte hus forbi og henviste til den skadevoldendes

tandlæges ansvarsforsikring. Her træder den anden sag ind på scenen. Vi anmeldte skaden til patientforsikringen, og endte i Tandlægeankenævnet. Her verserer den stadig. Indledningsvist fik klienten kun tilbudt erstatning for de tænder, som var blevet trukket ud. Via vores klients omfattende viden om brug af tandproteser, kunne vi dog på et overraskende højt tandlægefagligt grundlag få dette bud væsentlig forhøjet.

I efteråret 2012 bragte Politiken et interview med en professor fra Tandlægehøjskolen. Han fortalte, at hans forskning viste at brug af et bestemt bedøvelsesmiddel kunne medføre store skader ved visse behandlinger, især ved udtrækning af kindtænder i underkæben. Vores tandlægekyndige klients mor ser naturligvis dette, og vi har nu startet den tredje sag, som er en lægemiddelskade ved patientforsikringen. Denne er ret interessant, da Patientforsikringen tidligere har afvist sager for dette lægemiddel – det afgørende bliver altså, om der vil blive lagt vægt på de nye forskningsresultater.

Vores klients mor har igennem nogle måneder været i kontakt med producenten af knogleerstatningsmaterialet. Producenten har været meget hjælpsom og foreslået behandling, beskrevet praksis for brug af deres produkt etc., idet han antog moderen for at være tandlæge.

Producenten foreslog i øvrigt også, at skaden anmeldes hos deres egen forsikring, som tilsyneladende kører udenom det danske system. Så er der også lidt at tage fat på i 2013.

RETSHJÆLPENS AKTIVITETER UDEN FOR KONTORET

Som kompensation for de mange gratis arbejdstimer, som medarbejderne yder, har Retshjælpens Støtteforening, der råder over en mindre formue, med jævne mellemrum været i stand til at arrangere studieture med såvel et relevant fagligt som socialt indhold. Støtteforeningens formue er ikke tilstrækkelig, men der har til stadighed været ydet tilskud fra forskellige fonde og legater samt andre bidragydere.

I august 2012 gennemførtes et krydstogt i Østersøen med relevante faglige besøg i Kiel, Stockholm og Tallinn. Over halvdelen af Retshjælpens frivillige medarbejdere deltog. Turen var muliggjort ved bidrag fra bl.a. Margot og Thorvald Dreyers Fond og Advokatfirmaet Gorrissen & Federspiel.

Turens faglige højdepunkt var besøget i den svenske højesteret, Högsta Domstolen, hvis smukke retssal ses nedenfor. Højesteretsdommer Göran Lambertz redegjorde på letforståelig og særdeles interessant vis for Högsta Domstolens arbejdsopgaver og arbejdsmåde. Retshjælpens medarbejdere havde også lejlighed til at se resten af Högsta Domstolens lokaler, der er beliggende i et af Stockholms gamle adelspaladser, Det Bondeska Palatset.



I oktober modtog Retshjælpen besøg af en delegation fra den lettiske regerings retshjælpskontor, der ønskede at udveksle erfaringer som led i udviklingen af retshjælp i Letland. Nogle af delegationens medlemmer er her fotograferet, dog ved et besøg i Østre Landsret.



RETSHJÆLPENS ØKONOMI

Retshjælpen modtager hvert år driftstilskud fra Civilstyrelsen, der er en myndighed under Justitsministeriet. Styrelsen har bl.a. til opgave at forvalte de midler, der af Folketinget bevilges til retshjælpskontorer, advokatvagter m.v. Herudover modtager Retshjælpen normalt betydelig støtte fra Justitsministeriets andel af Landbrugslotteriets overskud og fra Varelotteriet. Disse beløb gør det tilsammen muligt for Retshjælpen at aflønne et fåtal af ledende medarbejdere samt kontorpersonale og at afholde kurser og indkøbe faglitteratur i rimeligt omfang. Desuden understøtter Københavns Kommune væsentligt Retshjælpens virksomhed ved fortsat at stille de centralt beliggende lokaler i Stormgade 20 til Retshjælpens rådighed for en husleje, der alene er nominel. Retshjælpen har i 2012 desuden kunnet glæde sig over en donation fra Axel H. Pedersens Fødselsdagslegat på 15.000 kr..

Udskiftning af IT-udstyr.

Indtil 2000 måtte Retshjælpens rådgivere med håndskrift udfærdige koncept til breve, der efter godkendelse af fuldmægtige blev renskrevet af skrivestuens flittige medarbejdere. Efter anskaffelse af moderne elektronisk kontorudstyr og intranet har rådgiverne selv kunnet udfærdige og, stadig efter fuldmægtigenes godkendelse, færdiggøre breve til afsendelse, ligesom intranettet har lettet den interne kommunikation i Retshjælpen. Udviklingen går imidlertid hurtigt på IT-området. Brugerkrav, tungere programmer og øgede informationsmængder gjorde det nødvendigt at udskifte det første sæt udstyr i 2007, og udskiftning til en ny generation af hardware er i det væsentlige gennemført i 2012. IT-udstyr og elektroniske kontormaskiner udgør en betydelig post på Retshjælpens regnskab, og det er derfor glædeligt, at man til dette formål har modtaget et tilskud på kr. 75.000 fra Margot & Thorvald Dreyers Fond, hvilket har gjort det muligt at foretage en fuldstændig udskiftning af Retshjælpens computere.

RETSHJÆLPENS LEDELSE



På fællesmødet i februar 2012 valgtes følgende bestyrelse:

Eva Smith, professor dr. jur.. (formand)
Katrine Lapp, advokatfuldmægtig
Mai - Brit Campos Nielsen, cand. jur..
Karen Lund Pedersen, advokatfuldmægtig
Sophia Tarrow, ph. d.- studerende
Rasmus Moth, fuldmægtig, cand jur.

Katrine Lapp blev i efteråret afløst af advokatfuldmægtig Kristian Weber

Bestyrelsen har i medfør af lovenes § 5 suppleret sig med yderligere følgende medlemmer:

Søren Axelsen, byretspræsident
Torben Jensen, generalsekretær
Tobias Steinø, advokat
Revisionen varetages uændret af Deloitte, samt af de to kritiske revisorer advokat Asger Larsen og dommer Torben Hvid.

KØBENHAVN, FEBRUAR 2012

BESTYRELSEN FOR KØBENHAVNS RETSHJÆLP

Eva Smith, formand Kristian Weber Mai-Brit Campos Nielsen Karen Lund Petersen

Sophia Tarrow Rasmus Moth Søren Axelsen Torben Jensen Tobias Steinø

